

Agnieszka Kulig
agnieszka2.kulig@uj.edu.pl
Wydział Polonistyki
Uniwersytet Jagielloński
Kraków

Język polski wprawiony w ruch – twórcze zastosowanie aplikacji *Prezi* w dydaktyce

W zamyśle autorki niniejsze opracowanie nie miało być skróconą instrukcją obsługi aplikacji do tworzenia prezentacji czy katalogiem jej funkcji. Jego celem było skupienie się na jednym wybranym aspekcie istnienia *Prezi* – jego użyteczności w kontekście łączenia nowoczesnych technologii z konkretnymi zagadnieniami z zakresu edukacji polonistycznej oraz stworzonej przez program szansy na zdynamizowanie uczniowskiej pracy z tekstami literackimi. Przedmiotem szczególnego zainteresowania uczyniono konkretne szablony z aplikacji *Prezi*, zestawione z lekturami szkolnymi ze względu na podobieństwo tematyczne bądź potencjał metodyczny wirtualnego narzędzia.

Kwestia funkcjonowania prezentacji multimedialnych na lekcji języka polskiego była już wielokrotnie podnoszona w literaturze metodycznej. Podkreślano, iż prezentacja *może być wykorzystywana jako pomoc w prowadzeniu wykładu lub jego części, prezentacji biografii twórcy, omówieniu zjawiska, prądu artystycznego. Wzbogaca przekaz werbalny o treści wizualne i audialne. W bardziej skomplikowanej wersji staje się programem ćwiczeniowym dla ucznia samodzielnie wykonującego zaplanowane zadania. Wprowadzenie różnorodnych ćwiczeń pozwala na indywidualizację procesu kształcenia. Uczeń, opracowując prezentację w ramach zadania domowego, doskonali umiejętności językowe (redagowanie tekstu, streszczanie, cytowanie, parafrazowanie), wzbogaca swoje słownictwo, poszerza zasób wiadomości na dany temat, doskonali kompetencje komunikacyjne* [Bryzek, 2009, s. 198-199].

Należy zwrócić szczególną uwagę na fragment mówiący o wzbogaceniu „przekazu werbalnego o treści wizualne i audialne”. Fortunność pomysłu, polegającego na pracy uczniów z udźwiękowionymi i atrakcyjnymi wizualnie materiałami, opiera się na założeniu, iż wprowadzaniu nowych treści oraz kształtowaniu umiejętności powinna towarzyszyć starannie dobrana forma, w jakiej te treści zostaną przekazane. Odpowiednia forma przekazu oraz właściwy dobór metod dydaktycznych owocują zazwyczaj wysokim stopniem zrozumienia materiału przez młodzież.

Innowacyjny charakter prezentacji, jak nazywane są prezentacje tworzone w programie *Prezi*, polega na widocznym dynamizmie wirtualnego pokazu oraz możliwości jego szerokiego zastosowania w edukacji, a także unowocześnieniu procesu nauczania poprzez wprowadzenie na lekcję multimedialnych. Prezentacjom przyświeca następujące motto: *Ideas matter, co znaczy Pomysły mają znaczenie*. Wpisana w elektroniczne narzędzie pomysłowość, rozumiana jako istotny składnik każdej z prezentacji, pozwala uznać *Prezi*

za bardzo dobrą alternatywę dla pokazów *PowerPoint* – zakorzenionego w polskiej szkole sposobu przedstawiania treści dydaktycznych.

Opozycję dwóch narzędzi do aranżowania prezentacji: nowocześniejszego, bardziej dynamicznego *Prezi* oraz sprawdzonego i popularnego *PowerPointa* można uczynić dobrym punktem wyjścia do krótkiego omówienia mechaniki kreatywnego pokazu.

Komponowanie prezentacji w programie *PowerPoint* polega na wypełnianiu pustych i statycznych slajdów przygotowaną treścią, natomiast każdy wirtualny pokaz utworzony w *Prezi* wzbogacony zostaje o narracyjny wymiar, w prosty sposób umożliwiający snucie opowieści o edukacyjnym charakterze. Jest to o tyle ważne, iż charakter edukacji polonistycznej związany jest w znaczącej mierze z analizą, interpretacją i redakcją tekstów literackich.

Wyświetlanie treści w porządku liniowym w nowym narzędziu zostaje zdynamizowane i niezależnione od osi czasu – znika konieczność odtwarzania materiałów w ustalonej kolejności. Możliwe staje się powracanie do umieszczonych wcześniej elementów. Dodatkowo, program posiada bogaty zasób możliwych operacji do wykonania na obiektach – m.in. zmienianie ich wielkości i położenia. Wspomniane obiekty – tekst, fragmenty filmów, muzyka, zdjęcia lub hiperłącza – mogą być grupowane w większe, łatwiejsze do percypowania przez potencjalnego odbiorcę i istotne z punktu widzenia koncepcji całości, jednostki.

W odróżnieniu od mechaniki pokazów *PowerPoint* do prezitacji wprowadzono kontekst medialny – oglądający postrzega obiekty ułożone na niekończącej się białej płaszczyźnie w formie filmowych kadrów, a animowane połączenia między nimi przywodzą na myśl pracę kamery. Sekwencje ruchu odbywają się na zasadzie przejść („ścieżek”) między ramkami, w których umieszczono obiekty poddane zabiegowi „zoomowania”, czyli nakierowywania odbiorców – dzięki zbliżeniu i ekspozycji kadru – na ważne treści.

Ramka staje się nowym bohaterem prezentacji. Może być widoczna lub ukryta przed wzrokiem publiczności i dostępna tylko w trybie edycji. Jej rola została doskonale wyeksponowana w następującym fragmencie: *Praca w Prezi (w przeciwieństwie do programu PowerPoint) jest zorientowana na obiekty (pola tekstowe, obrazy oraz filmy) i ramki, a nie na slajdy. [...] Odpowiednikiem slajdu jest tutaj fragment ekranu, który przedstawia albo pojedynczy obiekt, albo objętą ramką grupę obiektów (ewentualnie fragment większego obiektu). Celem wyeksponowania wyróżnionego fragmentu ekranu (czyli przedstawienia go jako slajdu) należy na nim ustawić węzeł ścieżki. Ramki oraz węzły ścieżki wstawiamy korzystając z odpowiednich funkcji menu [Jarosz, 2011, s. 128].*

Ramki, oprócz organizowania materiału, pozwalają na uwidocznienie w prezentacji – jeśli umieścimy w niej tekst literacki w całości lub we fragmencie – pewnych wersów wiersza czy zwrócenie uwagi na niektóre elementy nieliterackich tekstów kultury: dzieł plastycznych, fotograficznych czy architektury. Ramki znajdują zastosowanie również w pracy z utworami dramatycznymi, pomagając wyszczególnić wskazane w „Podstawie programowej kształcenia ogólnego dla gimnazjów” konkretne elementy: akt, scenę, tekst główny, tekst poboczny, monolog oraz dialog.

Twórcy (uczniowie i nauczyciele) prezitacji związanych z edukacją polonistyczną mogą skoncentrować się na różnorodnych kwestiach, m.in. na ukazaniu ciągłości procesu

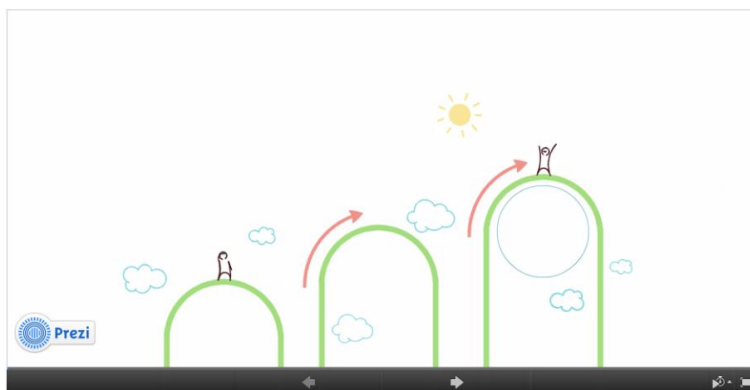
historyczno-literackiego, zarysowaniu biografii pisarzy, uwypukleniu cech formalnych dzieła, przedstawieniu motywacji działań literackiego bohatera lub zrelacjonowaniu wyników zorganizowanego w klasie projektu czytelniczego. Dzięki wykorzystaniu elektronicznego narzędzia tekst „odśłania swoje wnętrze”, a uczniowie uzyskują dostęp do „zdjęcia rentgenowskiego” utworu. Dodatkowo *proces wizualizacji sprzyja rekonstrukcji sensu dzieła – jest to prawdziwa uczniowska praca z tekstem; [uczniowskie zabiegi – przyp. aut.] współkształtują formę wiersza i dzięki znakom wydobywają z pamięci wiedzę na dany temat* [Zuchowska, 2001, s. 26-28]. Atrakcyjna i dynamiczna prezentacja będąca rezultatem uczniowskiej pracy powinna być jednak poprzedzona głębszym namysłem nad zaprojektowaniem jej w funkcjonalny sposób.

Pomocnym przy projektowaniu kompozycji pokazu może okazać się myślenie za pomocą wizualnych metafor, obrazujących pewne wybrane przez nauczyciela lub ucznia procesy. Potraktowanie zmian zachodzących w literaturze w sposób symboliczny, pozwala na skondensowanie treści dydaktycznych i łatwiejsze jej percypowanie, szczególnie na ograniczonej czasowo szkolnej godzinie języka polskiego. Ważna jest również graficzna prostota przedstawiń, pomagająca ukazać reprezentatywne dla danego utworu problemy, w myśl zasady, iż syntetyczna forma pozwala wyrazić więcej treści.

Metafory wizualne leżą także u podstaw myślenia twórców szablonów *Prezi* – gotowych form do uzupełnienia autorską treścią. Ten rodzaj metafor, będący integralną częścią przekazu werbalno-audialnego, który służy odkryciu sensu utworu czy wyodrębnieniu poszczególnych warstw szkolnej lektury podczas analizy formalnej, pojawił się już w 1990 roku. Wtedy to Feliks Tomaszewski w swojej książce „Magia lektury” zaproponował szereg projektów, mających na celu graficzne ujęcie najważniejszych idei tekstów literackich z kanonu celem zbudowania *stabilnego pomostu łączącego świat kultury młodzieżowej ze światem kultury literackiej* [Tomaszewski, 1990, s. 2]. Wspomniany autor punktem wyjścia do omawiania tekstów literackich uczynił przedstawienia graficzne: schemat, fazogram, wykres, czasem mapkę.

Przykładowy pomysł na lekcję języka polskiego zatytułowaną „Czy Kordian był chory na serce?” został wywiedziony bezpośrednio od imienia głównego bohatera (Kordian: łac. *cor, cordis* – serce). Projekt graficzny przybrał kształt wykresu encefalogramu – punktami na górze obrazu pracy serca uczyniono, m.in. aglomerację Dover, skałę Szekspira czy szczyt Mont Blanc, zaś niskie rejestry opisano takimi wydarzeniami i towarzyszącymi Kordianowi uczuciami, jak: zdemaskowanie, próba zabicia cara, skok przez bagnety [Tomaszewski, 1990, s. 121]. Prezentacja, której koncepcja tematycznie nawiązuje do tej licealnej lektury, może zostać zaprojektowana przy udziale jednego z szablonów *Prezi* zatytułowanego **Challenges, success (Wyzwania, sukcesy)**.

Kolejne wzniesienia mogą symbolizować następujące po sobie kroki ku uświadomieniu sobie przez bohatera romantycznego jego narodowej misji. Triadę symboli o charakterze wertykalnym można rozumieć także bardziej dosłownie – jako kolejne przystanki w podróży Kordiana: Anglię, Włochy, wreszcie szczyt Mont Blanc.



Przy tworzeniu prezentacji, jak już wspomniano, duży nacisk kładziony jest na przemyślenie koncepcji pokazu, ustalenie hierarchii elementów i sposobu przemieszczania się między nimi. Nieodzownym krokiem do uzyskania efektownej pracy jest również wybór formy prezentacji – szablonu.

Użytkownik *Prezi* ma do dyspozycji 98 wzorów prezentacji, różniących się między sobą stylem i kolorystyką, nowoczesnych oraz tych, które utrzymane są w stylu retro. Wybrane elementy ukazywane są w trójwymiarze.

Szablony pogrupowano w trzy kategorie: *professional* (profesjonalne), *inspirational* (inspirujące) oraz *photographic*, bazujące na fotografiach. Ostatnia z kategorii może służyć wprowadzeniu kontekstów do tekstów literackich, np. poprzez umieszczenie jako tła prezentacji książkowej ilustracji, dzieła malarskiego czy zdjęcia wystroju wnętrza do ukazania faktów z życia pisarzy. Elementy istotne dla koncepcji plakatu pozostają jednak niezmiennie we wszystkich proponowanych odsłonach.

Użytkownik *Prezi* może dokonać wyboru szablonu z dziedziny humanistyki, nauk przyrodniczych lub ścisłych, posiłkując się kryterium podobieństwa formalnego lub tematycznego. Na podkreślenie zasługuje fakt, iż niezależnie od rodzaju szablonów, we wszystkie dostępne modele przedstawień wpisane zostały metafory wizualne.

Poniżej przedstawię 8 szablonów, które w mojej ocenie najłatwiej i najefektywniej mogą zostać zaadaptowane do sytuacji dydaktycznej na lekcji języka polskiego. Wybrane szablony zostały opatrzone zrzutami ekranu w celu ukazania ich wyglądu w całości (w trybie odtwarzania pokazu) oraz niewielkim komentarzem metodycznym, dotyczącym ich możliwego zastosowania na lekcji w kształceniu różnych umiejętności i spotkania z różnymi tekstami kultury – czasem z podaniem tytułów konkretnych lektur.

Przegląd szablonów otwiera wzór o nazwie ***From roots to results (Od przyczyn do rezultatów)***:

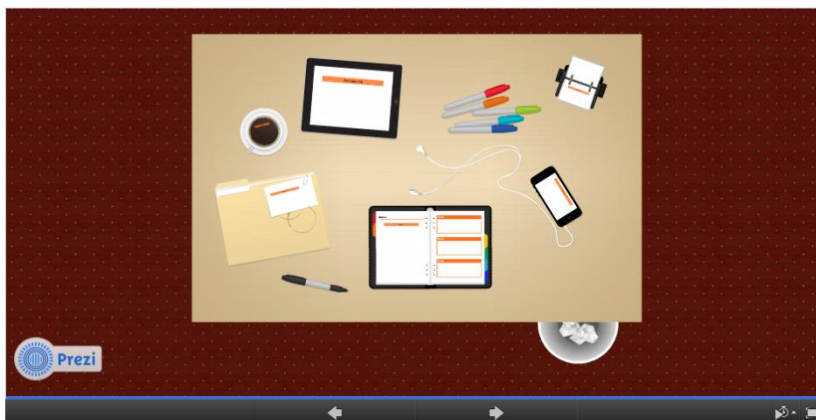


Szablon ten, ze względu na swoją formę (kształt utrzymanego w naturalnych barwach drzewa ze starannie odwzorowanymi elementami), może zostać wykorzystany do stworzenia prezentacji, której tematem przewodnim będą zagadnienia z nauczania języka polskiego, cechujące się prostą relacją: od „przyczyny do rezultatu” lub od „przeszłości do przyszłości”. Prezentacja wykonana w oparciu o symbol wzięty wprost z natury może pełnić funkcję drzewa genealogicznego – konkretnych postaci historycznych lub bohaterów literackich. W przypadku takiego użycia obowiązuje zasada, zgodnie z którą przodkowie (dziadkowie) umieszczeni zostają w pobliżu korzeni, rodzice na symbolicznym pniu, zaś potomkowie (dzieci) w jego koronie wśród owoców. W ten sposób na proces dojrzewania zostaje nałożona oś czasu.

Szablon posłużyć może także do zobrazowania zjawisk, które mają wspólne źródło, ale zostały zrealizowane na różne sposoby, np. renesansowego humanizmu utwalonego w różnych rodzajach sztuk: literaturze, teatrze, architekturze, sztukach plastycznych itp. Za pomocą kolejnych faz „wzrostu” można także przedstawić przemiany twórczości danego autora i jego kolejne dzieła.

Należy pamiętać, że najbardziej nośną metaforą przedstawionego szablonu jest rozwój. Twórcy zadbali o stworzenie starannych graficznie detali, które pozwalają ująć treści związane z literaturą w następujący sposób: dodatkowe wpływy (konewka) – przyczyny (korzenie) – przemiany i modyfikacje (pień) oraz efekty, np. konkretne teksty kultury (owoce). Nasylenie wizualnego układu polonistycznymi treściami, może zostać wykorzystane w wielu uczniowskich i nauczycielskich projektach

Kolejny szablon został zatytułowany jako **Desktop (Błat biurka)**, metaforycznie zaś może oznaczać po prostu **Miejsce pracy**.



W przypadku tego wzoru, podstawą do zaprojektowania prezentacji uczyniono odwzorowanie modelowego biurko ze wszystkimi niezbędnymi akcesoriami: tabletem, filiżanką kawy, teczką z dokumentami, notesem, innym urządzeniem mobilnym, kolonotatnikiem oraz koszem na śmieci.

Szablon można wykorzystać w trakcie realizacji projektu edukacyjnego w formie instrukcji dla ucznia, do której może on wielokrotnie powracać. Największą zaletą modelu jest fakt, iż wszystkie wymienione obiekty wirtualne mogą zostać wypełnione wskazówkami, w jaki sposób uczeń powinien przygotować się do realizacji konkretnego zadania. Nauczyciel może umieścić w prezentacji takie informacje jak: skład zespołów, kolejne fazy działania, cele i metody pracy czy terminarz – daty ważne dla sprawnego przeprowadzenia projektu. Szablon pozwala także na ujęcie w prezentacji istotnych źródeł, z których będą korzystał uczniowie. Wskazówki mogą zostać przedstawione w postaci filmiku lub nagrania dźwiękowego.

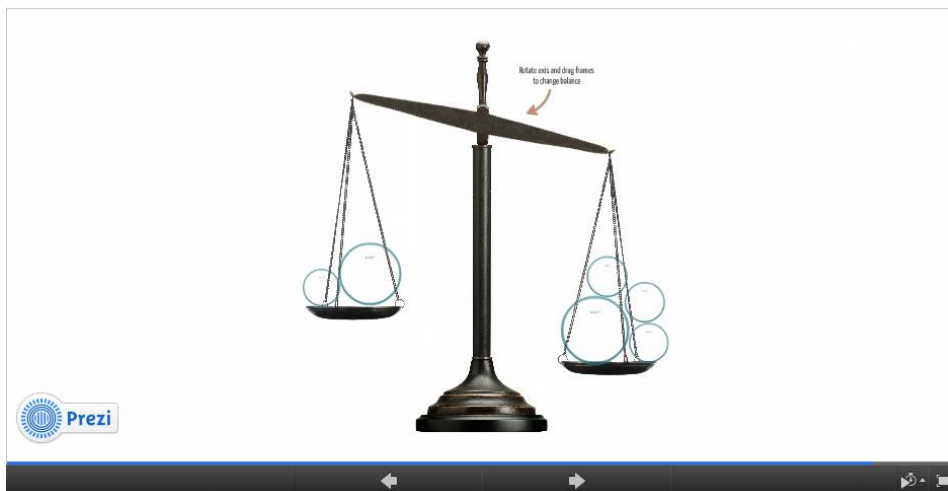
Aktywność przy tworzeniu prezentacji w oparciu o szablon *Desktop* leży po stronie nauczyciela. Dominujący w prezentacji motyw biurka nasuwa skojarzenie ze wspólną pracą.

Idea gallery (Galeria pomysłów) to szablon, którego przeznaczeniem może stać się wprowadzanie kontekstów na lekcję języka polskiego.



Forma, nasuwająca skojarzenia z galerią sztuki, kieruje uwagę odbiorcy na ekspozycję dzieł sztuki malarskiej, choć wolne przestrzenie w ramach mogą zostać wypełnione całkowicie autorskimi i różnorodnymi treściami. Oprócz materiałów wizualnych wirtualną galerię mogą zasiedlić krótkie filmy, zdjęcia czy własne rysunki uczniów. W tym ostatnim przypadku prezentacja służy przedstawieniu efektów pracy na lekcji, której jedno z ogniw stanowił przekład intersemiotyczny.

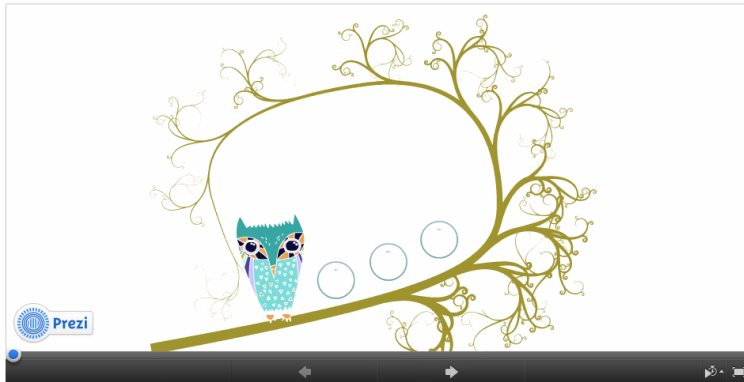
Balance (Równowaga) to nazwa kolejnego z pomysłów na dobrą i użyteczną prezentację na lekcji języka polskiego.



Szablon może stać się użyteczny na tych zajęciach, na których nauczyciele posługują się metodą sądu nad bohaterem literackim. Argumenty „za” i „przeciw” pewnym stanowiskom czy decyzjom (np. w sporze Kreon-Antygona) ukazane zostają za pomocą metaforycznego, ale i atrakcyjnego wizualnie symbolu wagi. Wszystkie elementy przyrządu mogą być przenoszone i modyfikowane, stąd możliwość manipulowania języczkiem uwagi, liczbą miejsc do umieszczenia treści na szalkach itp. Waga dostępna jest w dwóch wersjach: tradycyjnej i nowoczesnej.

Materiały obciążające obie szalki mogą być dodawane do prezentacji również w czasie lekcji. W ten sposób stworzony zostaje zapis jej przebiegu i końcowych wniosków – zajęcia własnego stanowiska. Zmiany w warstwie wizualnej szablonu niosą ze sobą szansę na to, iż rozważania o etyce i moralności staną się dla uczniów jeszcze ciekawsze, zaś proces argumentacji ulegnie znaczącemu usprawnieniu.

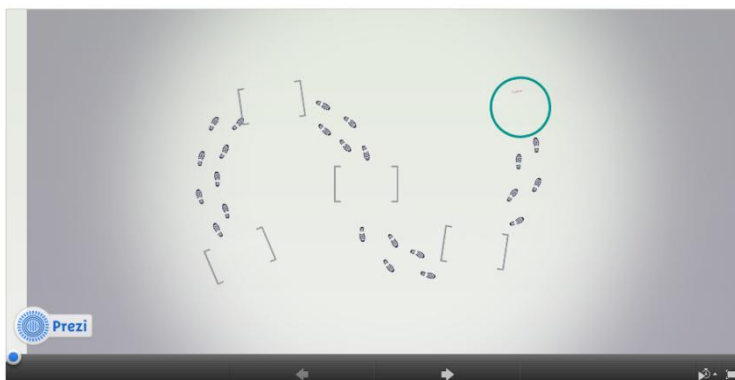
Oferta Prezi jest bogata także w zakresie materiałów istniejących w postaci funkcjonalnych osi czasu. Przykładowym szablonem występującym we wskazanej roli jest **Owl wisdom (Sowia mądrość)**, którego zamysł wyrażony został w formie kolorowego ptaka siedzącego na fantazyjnie powyginanej gałęzi:



Poszczególne okienka wypełnione treścią układane są w porządku chronologicznym wzdłuż gałęzi. Możliwość ich dodawania poprzez użycie „niewidzialnych ramek” (*invisible frames*), pozwala na zwiększenie ilości miejsca na zamieszczane materiały. Szablon z powroddeniem może służyć prezentowaniu przemian w literackich gatunkach np. pieśni czy hymnu.

Prezentacje wykonywane za pomocą aplikacji *Prezi* mogą odnosić się zarówno do kategorii czasu, jak i przestrzeni. Powyżej omówiony został pokrótce szablon bazujący na układzie chronologicznym. Reprezentację wzorów, w których nacisk położony został na metaforyczne przedstawienie relacji przestrzennych stanowią: **Journey (Podróż)**, **World Map (Mapa świata)** oraz **Resume (Podsumowanie)**. Mają one na celu umożliwienie pogłębionej pracy ucznia z lekturą i późniejsze zaprezentowanie efektów tego procesu.

Pierwszy model przedstawia ślady stóp, między którymi znajdują się ramki do uzupełnienia dowolną treścią. Szablon może być odczytywany symbolicznie jako „bieg po fabule”, a więc wyobrażać krzyżowanie się wątków lektury (ślady stóp można zmnożyć oraz zmienić kierunek ich ruchu). Narzędzie to może okazać się szczególnie przydatne przy omawianiu tych utworów literackich, które cechują się bogatą fabułą i łatwą do rozrysowania na schemacie mnogością bohaterów. Szablon *Journey* sprawdzi się m.in. w przypadku powieści historycznych Henryka Sienkiewicza, „Lalki”, „Hobbita czyli tam i z powrotem” czy – odnosząc się do wcześniejszych epok – „Iliady” i „Odysei”.



Drugim szablonem z omawianej grupy jest interaktywna mapa świata, która pozwala na ukazanie krajów, z których pochodzą konkretne zapożyczenia w języku polskim, na przedstawienie przebiegu zagranicznych podróży polskich artystów lub skontrastowanie ze sobą realizacji wiodących idei i prądów literackich epoki w odmiennych krajach. Elastyczność szablonu umożliwia również ograniczenie swojej prezentacji do jednego kontynentu (np. Europy), co jest dosyć istotne ze względu na silne zakorzenienie polskiego dziedzictwa literackiego w europejskim kręgu kulturowym.



W grupie modeli „przestrzennych” programu Prezi występuje także ten, którego forma nasuwa na myśl skojarzenie z jedną konkretną lekturą: „Małym księciem” Antoine’a de Saint-Exupéry’ego. Szablon pozwalający na osadzenie elementów na wirtualnej makiecie planety, można z łatwością przystosować do snucia opowieści o domu znanego bohatera, jak i kolejnych odwiedzanych przez niego ciałach niebieskich. Wzór prezentacji, dzięki swojej syntetycznej formie, ułatwia charakterystykę całej galerii literackich postaci, która może stanowić wprowadzenie do omawiania lektury bądź jej podsumowanie.



Niniejsze opracowanie o dydaktycznej przydatności *Prezi* może być postrzegane jako głos w szerokiej dyskusji na temat miejsca nowoczesnych technologii w edukacji polonistycznej. Wydaje się, że najważniejszym sposobem na pełne wykorzystanie możliwości tego narzędzia, jest użycie go do pracy z tekstem literackim poprzez stawianie przed uczniem samodzielnych zadań do wykonania, których efekty pojawiają się na komputerowym ekranie.

Rola prezentacji wykonywanych w programie *Prezi* nie ogranicza się tylko do wyświetlania sporządzonej wcześniej przez twórcę treści, ale obejmuje także przygotowywanie uczniów do konkretnych działań na lekcji języka polskiego (w formie wskazówki, instrukcji, wykładu) lub występuje jako podsumowanie ich aktywności, np. na zakończenie projektu edukacyjnego.

Prezycje mogą pełnić również funkcję dynamizowania zagadnień z zakresu kształcenia literackiego i kulturowego oraz sprzyjać nowym odczytaniom utworów, co wpisuje się w ogólną myśl z zakresu polonistyki szkolnej, głoszącą iż „*lektury wielokrotnego użytku*” tylko wtedy bywają przygodą, a nie nudną powtórką, gdy potrafimy naszym uczniom zaproponować każdorazowo nowe lub rozszerzone odczytanie, dostosowane do ich wieku i aktualnych potrzeb [Wantuch, 2003, s. 4].

Prezi nie jest jedynie bardziej zaawansowaną wersją znanego *PowerPointa*, wzbogaconą o metaforyczny charakter szablonów, większą interaktywność i dynamikę multimedialnego pokazu. Jest natomiast szansą na zakomponowanie nowych obszarów polonistyki szkolnej, bowiem ta multimedialna „gra” toczy się o to, co najważniejsze – o ucznia, jego uwagę i zaangażowanie.

Uporządkowywanie treści pod względem hierarchii ważności, ich grupowanie, charakteryzowanie oraz sytuowanie względem osi czasu – dzięki takim operacjom uczeń mimowolnie doskonali umiejętność selekcji i syntezy informacji. W takim ujęciu dobór i łączenie wiadomości stają się częścią procesu samokształcenia. Nie należy zapominać także o tym, iż gotowe szablony nie pozbawiają twórcy szkolnej prezentacji możliwości wykazania się pomysłowością oraz samodzielnością myślenia. Służy do tego m.in. *blank* – szablon pusty, przeznaczony do zaaranżowania przez ucznia. Niewypełniona całkowicie przestrzeń prezentacji mnoży możliwości kreacji udanego pokazu, przy jednoczesnym wpisaniu zamieszczanych materiałów w funkcjonalną strukturę.

Bibliografia

- Bryzek R.: *Prezentacja multimedialna na lekcjach języka polskiego*. [W:] *e-polonistyka*. Red. nauk. A. Dziak, S. J. Żurek. Wydawca: Katolicki Uniwersytet Lubelski, Lublin 2009
- Jarosz B. T.: *Prezi versus PowerPoint*. [W:] *Człowiek – Media – Edukacja*. Red. nauk. E. Musiał, I. Pulak. Wydawca: Katedra Technologii i Mediów Edukacyjnych, Uniwersytet Pedagogiczny, Kraków 2011
- Tomaszewski F.: *Magia lektury: interpretacje utworów literackich w szkole średniej*. Wydawnictwa Szkolne i Pedagogiczne, Warszawa 1990
- Wantuch W.: *Tradycja – wiecznie żywa?* „Nowa Poliszczyna” 2003, nr 5

Żuchowska W.: *Tekst jako rezultat działalności językowej. Pożytki z retoryki.*
„Nowa Poliszczyna” 2001, nr 3
<http://prezi.com> [dostęp: 12.06.2013]